

JANINA FIJAŁKOWSKA

WOJCIECH PIECHOWSKI
1849 – 1911

(w 114 rocznicę urodzin artysty)

NAKŁADEM TOWARZYSTWA MIŁOŚNIKÓW ZIEMI MŁAWSKIEJ

JANINA FIJAŁKOWSKA

WOJCIECH PIECHOWSKI
1849 – 1911

(w 114 rocznicę urodzin artysty)

23 IV - 16 VI C3

MUZEU
Im. Kazimierza Piłsudskiego
Wielary k/Warki
Nr inw 5



Z inicjatywy Towarzystwa Miłośników Ziemi Mławskiej została zorganizowana przy współpracy i pomocy Muzeum Narodowego w Warszawie wystawa poświęcona twórczości malarskiej **Wojciecha Piechowskiego**.

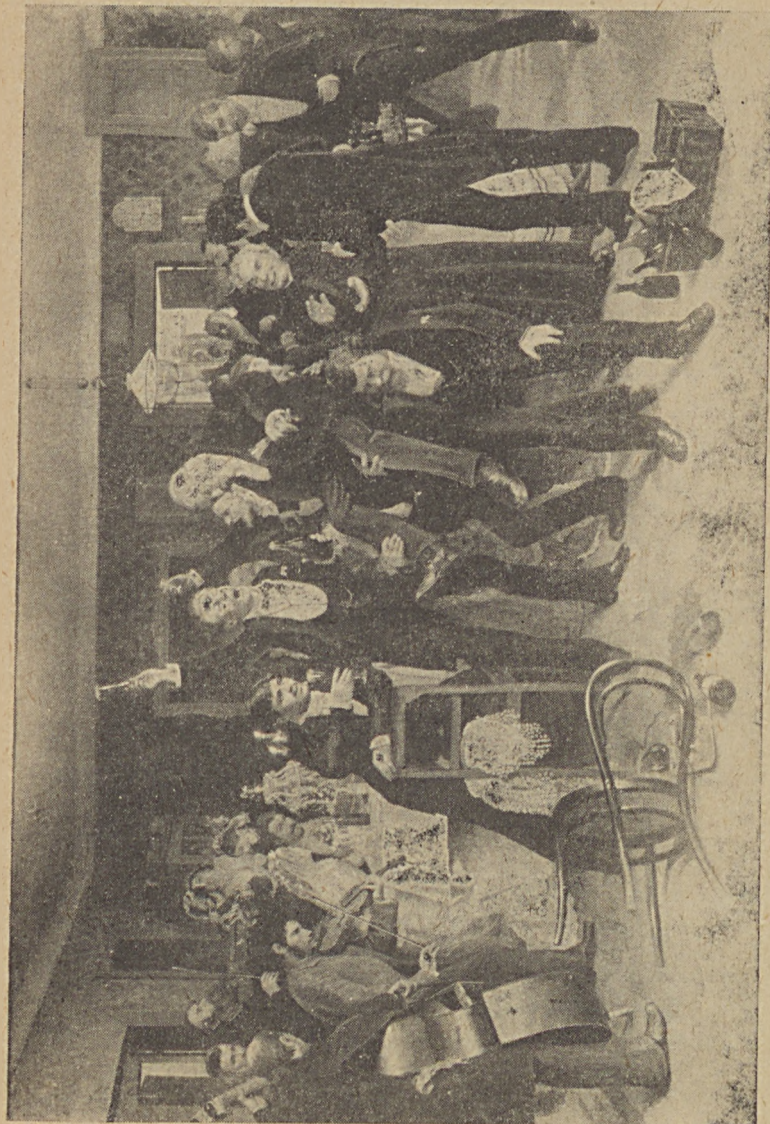
Urządzono ją na terenie Mławy z okazji stuczternastej rocznicy urodzin artysty związanego okresem dzieciństwa i jednym z okresów swojej twórczości z terenem Mławy i jej okolic. Celem wystawy jest pokazanie rozwoju twórczości Wojciecha Piechowskiego oraz zapoznanie z dorobkiem artystycznym malarza społeczeństwa mławskiego. Wystawa wyróżnia trzy okresy w twórczości malarskiej artysty. Okres akademicki związany ze środowiskiem Warszawskiej Szkoły Rysunkowej i środowiskiem monachijskim, okres samodzielnej pracy wykazującej dojrzałość w zakresie malarstwa rodzajowego oraz okres schyłkowy charakteryzujący się przejmowaniem nowych treści symbolicznych z rozwijającego się w malarstwie polskim końca XIX i pocz. XX wieku neoromantyzmu. Dzieło malarskie Wojciecha Piechowskiego nie daje się w pełni zrekonstruować wobec bardzo licznych braków i strat spowodowanych wojnami światowymi zwłaszcza ostatnią. Zgromadzone na wystawie i pokazane chronologicznie rysunki, gwasze, szkice i obrazy olejne pochodzą przeważnie ze zbiorów Muzeum Narodowego w Warszawie. Jest to znikoma część prac, które się zachowały do naszych czasów. Niektóre z nich jak Toast Weselny zostały ocalone przez Armię Czerwoną ZSRR, rewindykowane do Polski i przekazane w 1956 r. Muzeum Narodowemu w Warszawie. Brak ważniejszych dla

twórczości artysty prac został zastąpiony na wystawie reprodukcjami fotograficznymi.

Wystawa niniejsza jest trzecią z kolei wystawą prac Wojciecha Piechowskiego. Jego twórczość malarska nie znalazła uznania społeczeństwa polskiego. Mimo wielokrotnych sukcesów na Międzynarodowych Wystawach Sztuki w **Paryżu** i **Berlinie**, oraz na wystawach w **Chicago** i **San Francisco**, w kraju wzbudził zainteresowanie dopiero obrazami ze schyłkowego okresu swojej twórczości. Był niedoceniony za życia i zapomniany po śmierci. Sprawę tę już za życia artysty podnosił wielokrotnie na łamach prasy warszawskiej Józef Chelmoński i w korespondencji Józef Mehoffer, a po śmierci Piechowskiego w okresie międzywojennym Akademickie Koło Mławian, które podjęło propagandę jego talentu w ramach popularyzacji wybitnych ludzi mławskiego Mazowsza. Wydano artykuł o życiu i twórczości Piechowskiego i wystąpiono z projektem nazwania parku miejskiego w Mławie imieniem artysty. Próby powyższe jakkolwiek bardzo cenne były jednak znikomym przyczynkiem do spopularyzowania jego sztuki. Nasza skromna wystawa umożliwia poznanie osobowości artystycznej W. Piechowskiego i ocalałych prac utalentowanego syna ziemi mławskiej.

Wojciech Piechowski urodził się 23 kwietnia 1849 r. w **Nosarzewie Borowym** malowniczo położonej wiosce nie daleko Mławy. Był on pierwszym dzieckiem Michała i Elżbiety Piechowskich wywodzących się ze szlacheckiego środowiska powiatu mławskiego. Artysta z bratem swoim Stanisławem spędził dzieciństwo na wsi pod opieką matki, której wrażliwość, marzycielskość, umiejętność obserwowania przyrody wywarły znaczny wpływ na atmosferę domu rodzicielskiego.

Po ukończeniu czteroklasowej szkoły w Mławie i gimnazjum we Włocławku rozpoczął w 1869 r. studia w Warszawskiej Szkole Rysunkowej, gdzie początkowo uczył się rysunku u Antoniego Kamińskiego, malarstwa



Toast weselny 1881

u Romana Hadziewicza, a z kolei u Wojciecha Gersona. Z tego czasu datuje się przyjaźń artysty z Józefem Chełmońskim i Antonim Piotrowskim. Przyjaźń ze znakomitym polskim malarzem Józefem Chełmońskim przetrwała do końca życia Piechowskiego i znalazła w pewien sposób swój wyraz w twórczości malarskiej artysty.

W 1873 r. Piechowski ukończył Warszawską Szkołę Rysunkową i wraz z Kazimierzem Alchimowiczem i Romanem Szwoynickim udał się na dalsze studia malarskie do Monachium, gdzie uczył się malarstwa u Wagnera i Seitza, a następnie w szkole Józefa Brandta. Pod jego kierunkiem namalował obraz Zielone Świątki, którym zadebiutował w 1874 r. na wystawie Towarzystwa Zachęty Sztuk Pięknych w Warszawie. Obraz wzbudził duże zainteresowanie ówczesnej krytyki artystycznej, co znalazło swój wyraz w recenzjach zamieszczonych na łamach Kłosów i Tygodnika Ilustrowanego. Pozatem został on zakupiony przez Towarzystwo i uwieńczony stypendium, które umożliwiło artyście pozostanie w Monachium do 1875 roku.

Po powrocie do kraju Piechowski osiedlił się w rodzinnym Nosarzewie, gdzie zdala od centrum ruchu artystycznego, jakim była w tym czasie Warszawa, pozostał sam dla siebie ośrodkiem dalszego rozwoju. W 1877 r. ożenił się z Aleksandrą Olszewską i przeniósł na własne gospodarstwo na terenie Nosarzewa. Okres pobytu w Nosarzewie dzielił artysta między zajęciami w gospodarstwie a twórczością malarską. Z tego okresu pochodzą Maria Magdalena dla kościoła w Szydłowie, Święto M. B. Zielonej i Oświadczyzny oraz wykonywane dorywczo rysunki dla Tygodnika Ilustrowanego. Od 1879 r. Piechowski poświęcił się całkowicie malarstwu. Z prowizorycznej pracowni w Nosarzewie wyszły obrazy Przedpołudnie, W chacie, W kuźni, Załoty kuchenne, które przesłał na wystawę Towarzystwa Zachęty Sztuk Pięknych w Warszawie. Prace te zostały zakupione przez Towarzystwo, bądź przez prywatnych kolekcjonerów, lub rozlosowane wśród członków Towarzystwa, artysta zaś został rzeczy-

wistym członkiem Towarzystwa Zachęty Sztuk Pięknych. Pieniądze ze sprzedaży obrazów, jedyne źródło dochodów nie zaspakajały potrzeb artysty i jego rodziny. To też w 1880 r. Piechowski wyjechał do Warszawy, gdzie z pieniędzy, które wniosła mu w posagu żona, otworzył zakład fotograficzny.

W rok później uzyskał tytuł fotografa Towarzystwa Zachęty Sztuk Pięknych. Z czasu pobytu w Warszawie pochodzą Ukrzyżowanie, Niespodziewani goście, Zaliczka a także z 1881 r. jedna z najlepszych jego prac Toast weselny. Złe prosperowanie zakładu fotograficznego zmusiło artystę w 1882 r. do zlikwidowania go i powrotu do Nosarzewa. Od tej pory z małymi przerwami aż do 1892 r. pozostawał w Nosarzewie. W tym czasie powstały przeważnie obrazy rodzajowe jak Chore dziecko, Na wakacjach, Oczepiny, Kobiety przy piecu i wiele innych, a wśród nich Droga i życie nasze, którym wystąpił w 1889 r. na Międzynarodowej Wystawie Sztuki w Paryżu otrzymując brązowy medal. Wyrazem zainteresowania tą pracą i dowodem uznania dla Piechowskiego były liczne pochlebne recenzje, oraz przyjęcie obrazu w 1891 r. na Międzynarodową Wystawę Sztuki w Berlinie a w 1894 r. na wystawy w Chicago i w San Francisco, gdzie ponownie otrzymał dwa brązowe medale. Ten sukces malarski ożywił Piechowskiego. W tym okresie wśród wielu innych prac namalował artysta obraz U lekarza. W tym czasie warunki materialne całej rodziny pogarszały się coraz bardziej. Przez cały rok 1893 poszukiwał Piechowski dzierżawy, a w 1894 r. na nowoobjętej arendzie w Ręcznie pracował wraz z żoną na roli, zajmując się malowaniem w chwilach wolnych od zajęć gospodarskich. Uciekając od gospodarstwa, które przeszkadzało mu w malowaniu artysta przeniósł się w 1895 r. na roczny pobyt do Kukłówki do swego przyjaciela Józefa Chełmońskiego. Tam w wyniku namowy Chełmońskiego powstało płótno Chrystus wśród oprawców, w którym Chełmoński zachwycał się ekspresją i dosadnością rysunku. Po powrocie do Ręczna Piechowski namalował liczne obrazy, a wśród nich Orkę i Re-



Ukrzyżowanie 1880



Dziady 1894

zurekcję. Ta ostatnia ciesząca się dużym uznaniem Wojciecha Gersona, nauczyciela artysty, reprezentowała sztukę polską na Międzynarodowej Wystawie Sztuki w Paryżu w 1900 r., gdzie została uwieczniona srebrnym medalem. Po powrocie do kraju obraz ten był wystawiony w Warszawie, Krakowie i Wilnie, gdzie uzyskał dobrą prasę i uznanie krytyki.

Kolejna zmiana dzierżaw z Ręczna na Proszkowo, po-

tem Zaremby, które upamiętnił w obrazie Dworek wśród dziewczann, zakończyły się rozstaniem z żoną i przeprowadzką z synami do znanego rzeźbiarza Piusa Welońskiego do Warszawy. Wyczerpany nerwowo i załamany psychicznie artysta nie był już w stanie myśleć o gospodarstwie i wydzwignięciu rodziny z nędzy. Jak się czuł i w jakich warunkach się znalazł dowiadujemy się z listów do Józefa Chełmońskiego, w których prosi o załatwienie przytuliska „gdzieby mógł głowę swoją położyć – czy poleżeć do śmierci i pojeść na wodzie gotowanej kaszy”.

Żyjąc marzeniami o własnym kącie, do którego ani żona ani dzieci nie miałiby prawa wtrącić się, namalował Piechowski szereg obrazów: Niedziela na wsi, cykl Twardowskiego złożony z 25 obrazów, z których tylko trzy zostały całkowicie wykończone, Marsz pogrzebowy, Puszczyk i Myśl.

W lutym 1907 r. w Salonie Kulikowskiego została urządzona indywidualna wystawa prac Piechowskiego. Szczególną uwagę budziły obrazy Marsz pogrzebowy i Chrystus wśród oprawców.

Pod koniec życia artysta wiele podróżował. Odwiedził artystę malarza Romana Szwojnickiego zamieszkałego na Litwie, z którym się zaprzyjaźnił w Monachium. Powstałe w czasie tego pobytu obrazy Pejzaż litewski i Wnętrze kuchni wystawił po powrocie w 1908 r. w Salonie Kulikowskiego.

Następnie po dłuższym pobycie w Kuklówce, wycieczce do Stubnicy wyjechał na Ukrainę w charakterze nauczyciela rysunku, skąd wrócił z ostatnimi swoimi pracami Cerkiew wołyńska i W karecie powstałymi pod wpływem wrażeń z podróży. W 1910 r., kiedy skończyła się dzierżawa w Zarembach, przeprowadził żonę z pozostałymi dziećmi do Piusa Welońskiego do Warszawy, a sam w rok później wyjechał do Skłut majątku barona Dangla, aby objąć nową posadę.



Puszczyk 1907



Zginął śmiercią tragiczną 13 listopada 1911 r. w wypadku na drodze do Skłut. Zwłoki jego przewieziono do parafii Nowe, gdzie zostały pochowane na miejscowym cmentarzu.

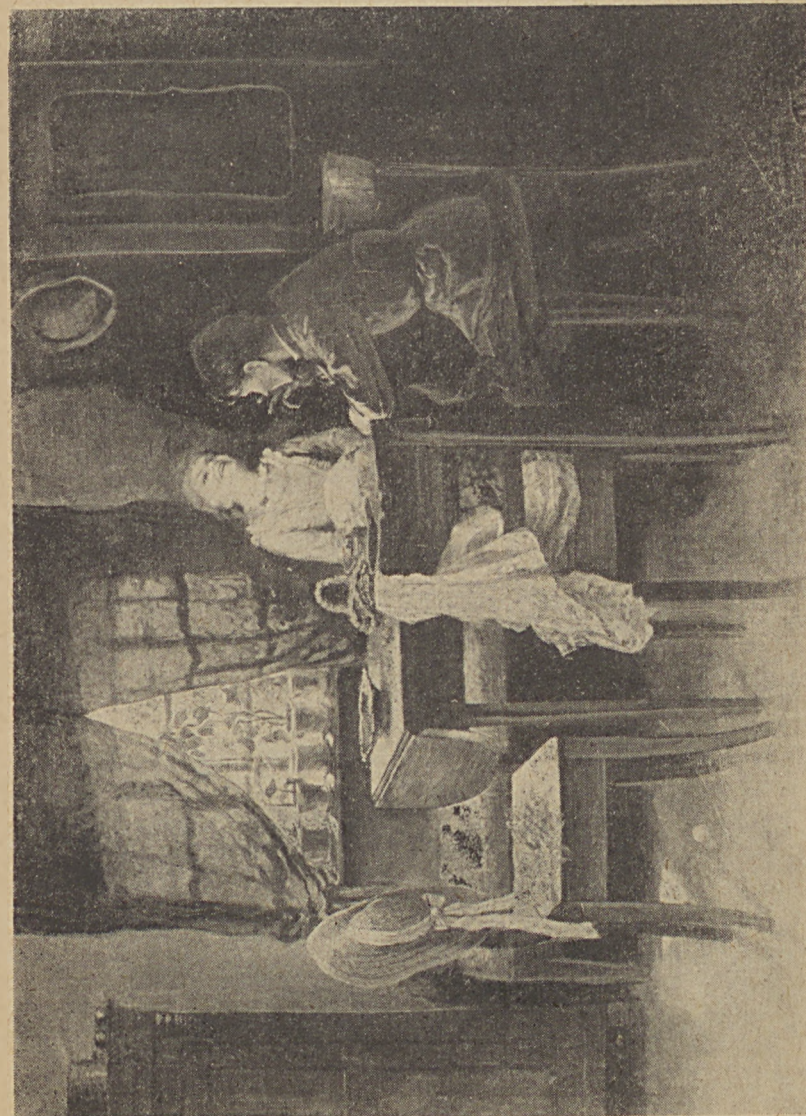
Wojciech Piechowski zajmuje osobne miejsce w malarstwie polskim II poł. XIX wieku dzięki indywidualności swojej sztuki i samorodności talentu. Warszawska Szkoła Rysunkowa pozostawiła na jego twórczości piętno pedagogiki Wojciecha Gersona wyrażające się w umiejętności obserwowania natury oraz samodzielności w jej odczuwaniu. Akademia Monachijska i Szkoła Józefa Brandta wpłynęły na udoskonalenie się jego rzemiosła artystycznego. Specyficzne warunki bytu, odseparowanie się od Warszawy, centralnego ośrodka artystycznego w II poł. XIX wieku sprzyjały rozwojowi jego samorodnego talentu. Wojciech Piechowski malował przede wszystkim obrazy o tematyce rodzajowej. Pokazywał w nich wnętrza chat chłopskich, kuźni, życie w dworku szlacheckim, prace w polu i ogrodzie, opowiadał w nich o świętach i zabawach, chorobach i obyczajach wiejskich, ukazując w ten sposób całokształt wsi mazowieckiej. Prace z lat 1879-1890 należą do najwybitniejszych jego osiągnięć. Stworzył w nich wspomniałą galerię typów o zadziwiającej fizjognomii. Kompozycja i kolor u artysty liczyły się o tyle o ile mogły być mu pomocne w wyrażaniu prawdy przedstawianej sceny. Z tego okresu pochodzą najlepsze jego prace, z których między innymi należy wymienić *Toast weselny*, *Oczepiny*, *Chore dziecko* i *Na wakacjach*. Piechowski malował również krajobrazy i sceny religijne. Jego prace o tematyce religijnej przejawiają cechy malarstwa rodzajowego. W ujęciu i rozwiązaniu tematu *Droga i życie nasze*, *Ukrzyżowanie*, czy *Chrystus wśród oprawców*, postępuje się zdumiewająco realistycznymi środkami wyrazu. Pod osłoną historycznych faktów daje w nich wyraz cierpieniu współczesnego człowieka. Zawiera w nich aluzję do własnych cierpień wynikających z niedostatku i nędzy. Na tematyce podejmowanej przez artystę w latach 1894 — 1905 zaciążyła także współczesna literatura

romantyczna. Pod jej wpływem powstały obrazy: Dziady, cykl Twardowskiego oraz sceny z Beniowskiego. W pracach z późniejszego okresu twórczości Piechowskiego, jak w obrazach Marsz pogrzebowy, Puszczyk czy Myśl pojawiły się treści symboliczne tak charakterystyczne dla rozwijającego się w malarstwie polskim końca XIX i pocz. XX wieku neoromantyzmu. Modelami do obrazów Piechowskiego byli ludzie z najbliższego otoczenia artysty np. syn Marek czy kowal z Nosarzewa.

Ten ścisły związek artysty z życiem i prawda środków wyrazu sprawiły, że większość płócien Piechowskiego stanowi dzieła o wartości nieprzemijającej.

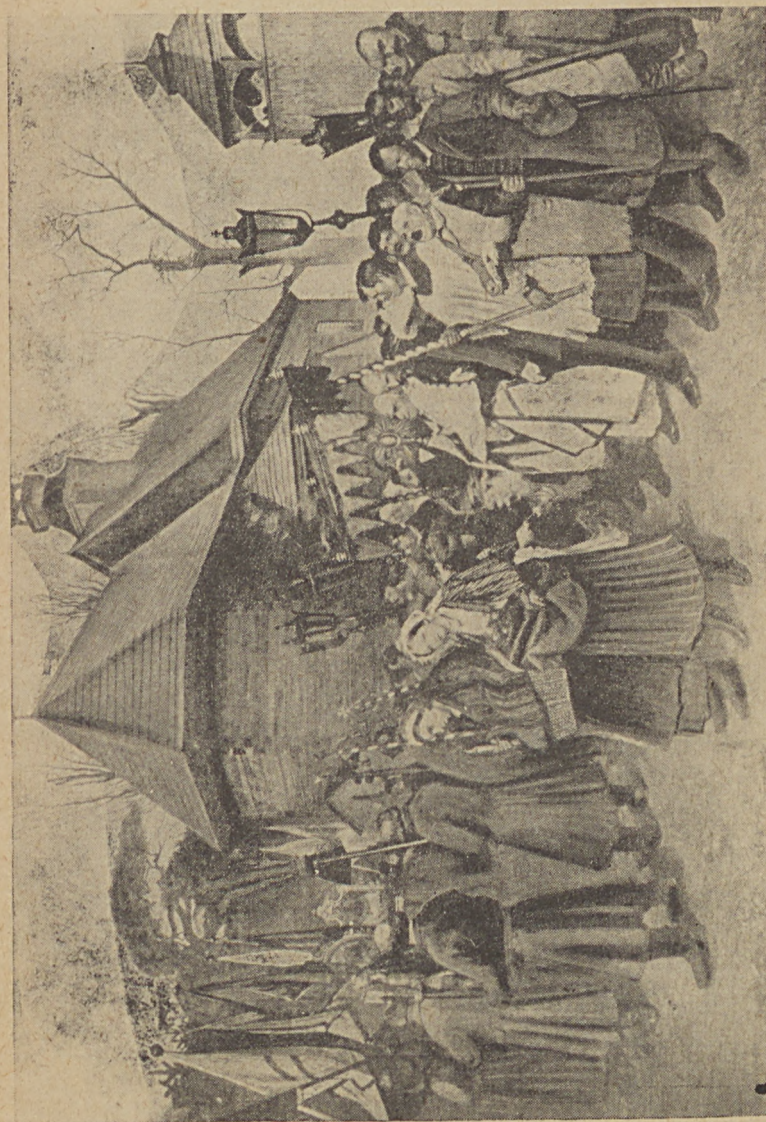
OBRAZY OLEJNE I RYSUNKI

1. Studium aktu męskiego, 1873 r.
rys. oł. pap. 21,4x31,5
Muzeum Narodowe w Warszawie, nr inw. Rys. Pol. 12517
2. Przędki przy kominku, 1873 r.
rys. oł. gwasz 20x25, sygn.: W. Piech.
Muzeum Narodowe w Warszawie, nr inw. Rys. Pol. 3828
3. Przy kominku, ok. 1873 r.
rys. oł. pap. 19,2x25,7 sygn.: WP.
Muzeum Narodowe w Warszawie, nr inw. Rys. Pol. 12518
4. Niespodziewany gość, ok. 1873
rys. oł. pap. 19,9x23,6
Muzeum Narodowe w Warszawie, nr inw. Rys. Pol. 12062
5. Ukrzyżowanie
rys. tusz, gwasz, 49x28, sygn.: WP 1880
Muzeum Narodowe w Warszawie, nr inw. Rys. Pol. 3588
6. Szkic do obrazu Toast Weselny, 1881 r.
ol. pł. 15,5x26,7
Muzeum Narodowe w Warszawie, nr inw. Rys. Pol. 12516



7. Toast weselny
ol. pł. 100x153, sygn.: Wojciech Piechowski w Warszawie 1881 r.
Muzeum Narodowe w Warszawie, nr inw. 20720
8. Wojtek rysujący konika
ol. deska 36x50, sygn.: WP 882
Muzeum Narodowe w Warszawie, nr inw. 130367
9. Na wakacjach
ol. pł. 48x59, sygn.: W Piechowski Nosarzewo 1884
Muzeum Narodowe w Warszawie, nr inw. 72137
10. Chrystus biczowany
ol. deska 62x44, sygn.: WP 1886
Muzeum Narodowe w Warszawie, dep. Wydźgi nr 16
11. Kobiety przy piecu
ol. pł. 48x38, sygn.: W. Piechowski 1888
Muzeum Narodowe w Warszawie, nr inw. 129377
12. Wnętrze chaty
ol. pł. 75,5x60, sygn.: W. Piechowski 1888
Muzeum Narodowe w Warszawie, nr inw. 183786
13. U lekarza
ol. deska 70,5x48,5, sygn.: Wojciech Piechowski w Nosarzewie 1890 r.
Muzeum w Toruniu, nr inw. S/299 M.P.
14. Dziady
ol. pł. 81x80, sygn.: Wojciech z Ręczna 1894 r.
Muzeum Narodowe w Warszawie, nr inw. 129248
15. Pogrzeb wiejski, ok. 1895
rys. ol. pap. 12,3x26,4
Muzeum Narodowe w Warszawie, nr inw. Rys. Pol. 12064
16. Szkic do obrazu Okrężne, 1895
ol. pap. 27,8x21,5
Muzeum Narodowe w Warszawie, nr inw. Rys. Pol. 12063
17. Święcone, ok. 1897 r.
rys. pióro, atrament, pap. 11,2x17,5
Muzeum Narodowe w Warszawie, nr inw. Rys. Pol. 12519

18. Święcenie głogu, ok. 1897 r.
rys. pióro, atrament, pap. 11,2x17,5
Muzeum Narodowe w Warszawie, nr inw. Rys. Pol.
12520
19. Orka jesienna
ol. pł. 43x119, sygn.: Wojciech Piechowski z Ręczna
1898 r.
Muzeum Narodowe w Warszawie, nr inw. 77800
20. Szkic do obrazu Na Roraty, ok. 1898
ol. pł. 26,4x37,7
Muzeum Narodowe w Warszawie, nr inw. Rys. Pol.
12515
21. Szkic do obrazu Rezurekcja, ok. 1899
ol. pł. 33x53
Muzeum Narodowe w Warszawie, nr inw. 46934
22. Ilustracja do Peniowskiego, ok. 1902
rys. pędzel, tusz, 13x37,5, sygn.: WP
Muzeum Narodowe w Warszawie, nr inw. Rys. Pol.
161121
23. Scena z legendy o Mistrzu Twardowskim, ok. 1902
ol. pł. 58x74
Muzeum Narodowe w Warszawie, nr inw. 127196
24. Scena z pogrzebu
ol. pł. 58,5x74,3, sygn.: W. Piechowski 1904
Muzeum Narodowe w Warszawie, nr inw. 127195
25. Niedziela na wsi
ol. pł. 77x97, sygn.: Wojciech Piechowski r. 1905
w Warszawie
Muzeum Narodowe w Warszawie, nr inw. 182603
26. Puszczyk
ol. pł. 93x159, sygn.: Zaręby 1907 Wojciech Piecho-
wski
Muzeum Narodowe w Warszawie, dep. Wydźgi nr 17
27. Świerk i sosna
ol. pł. 72,5x42,5, sygn.: 1908 r. W. Piechowski z Ręczna
wł. prywatna.



Szkic do obrazu Rezurekcja 1899

REPRODUKCJE OBRAZÓW ZAGINIONYCH

1. Nocleg flisaków
2. Sprzedaż śledzi
3. Zielone świętki
4. Oświadczyzny
5. W południe
6. W kuźni
7. Zaloty w kuchni
8. Niespodziewani goście
9. Chore dziecko
10. Oczepiny
11. Via et vita nostra
12. Rzurekcja
13. Marsz pogrzebowy
14. Twardowski w karczmie
15. W izbie
16. Myśl

MUZEUUM
Im. Kazimierza Pułaskiego
Winnicy i Woski



